

TION. IRIS



**Увлажнитель
воздуха**

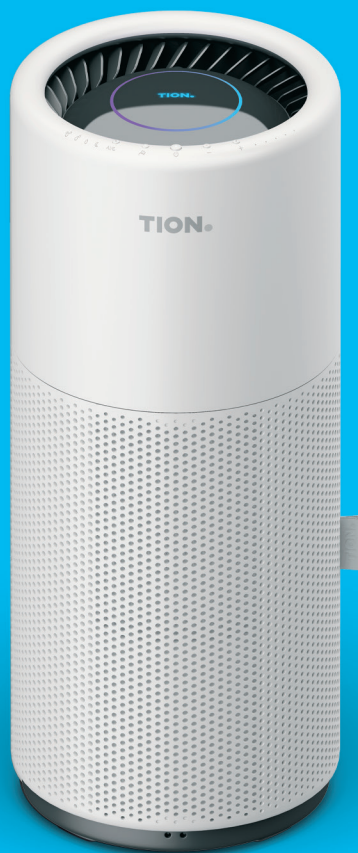
Руководство пользователя



Подробнее о продукте

tion.ru

ДЫШИТЕ ЧИСТЫМ ВОЗДУХОМ



Уважаемый пользователь!
Благодарим за приобретение
увлажнителя воздуха

TION Iris

TION.

Содержание

Общие сведения	4
Устройство и комплектация	5
Начало работы	6
Управление	8
Технические характеристики	11
Обслуживание	12
Устранение проблем	13
Меры безопасности	15
Прочие требования	17
Гарантия	18
Подтверждение соответствия	20
Контакты	20

Общие сведения

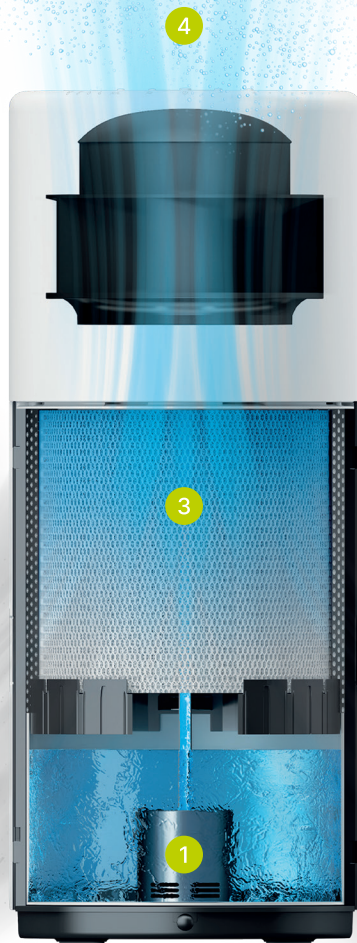
Увлажнитель воздуха TION Iris (далее – увлажнитель, прибор, устройство) предназначен для улучшения и поддержания комфортного микроклимата помещения за счёт повышения относительной влажности воздуха.

1. Водяная помпа непрерывно подаёт воду из резервуара в кольцевой водораспределитель, что обеспечивает равномерное смачивание увлажняющего фильтра и увеличение эффективной площади испарения воды.
2. Сухой воздух забирается из помещения через воздухозаборные панели с помощью вентилятора.
3. Растворенные в воде вещества задерживаются на волокнах увлажняющего фильтра и остаются в резервуаре, не попадая в помещение.
4. Испаренные молекулы чистой воды захватываются потоком воздуха и поступают в помещение, увлажняя воздух. Влажность воздуха эффективно повышается без видимого образования пара и выпадения налета.

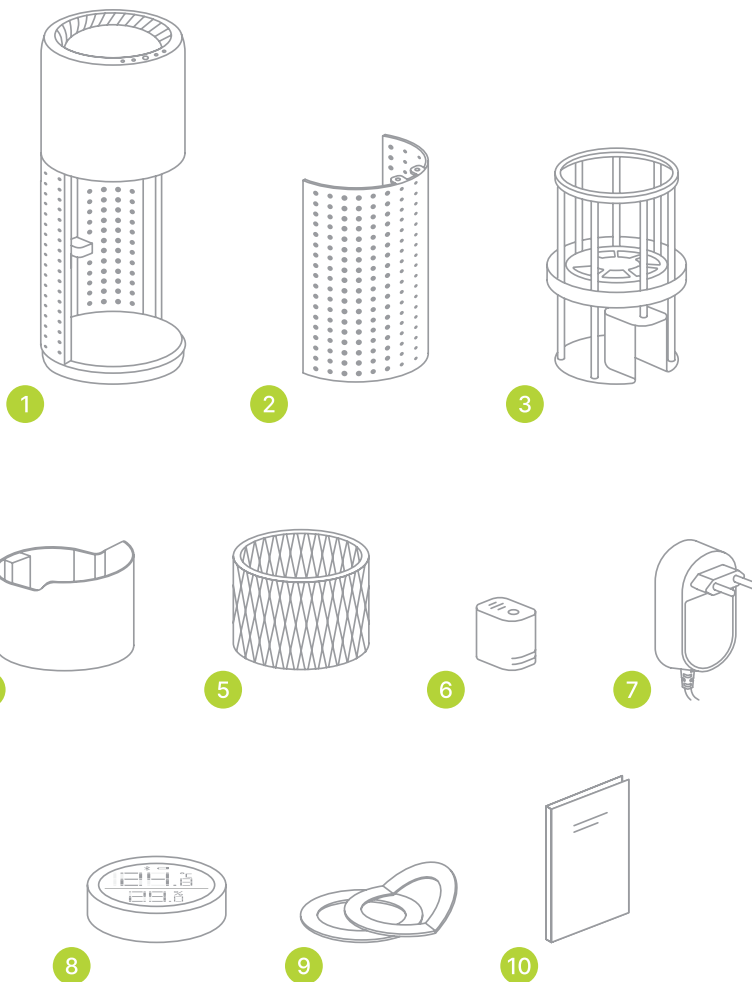
2

Дополнительные функции:

- предварительная очистка воздуха за счёт оседания крупных частиц на внешнем слое увлажняющего фильтра
- обеззараживание воды в резервуаре ультрафиолетовым излучателем
- отображение микроклимата помещения на выносном датчике (температура окружающей среды и влажность)
- датчик движения



Устройство и комплектация



- 1 – Корпус увлажнителя; 2 – Сервисная воздухозаборная панель;
 3 – Корпус увлажняющего фильтра; 4 – Резервуар; 5 – Увлажняющий фильтр;
 6 – Беспроводная водяная помпа; 7 – Адаптер питания; 8 – Выносной датчик;
 9 – Монтажный комплект выносного датчика; 10 – Документация.

Производитель оставляет за собой право без уведомления пользователя на внесение изменений в дизайн (внешний вид) и модификацию прибора без ухудшения технических характеристик.

Начало работы

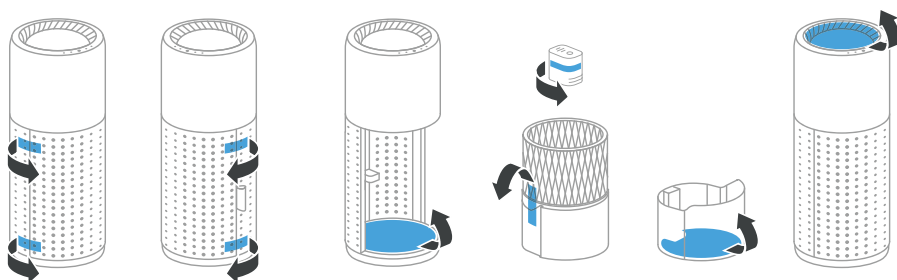
Распаковка

1. Извлеките увлажнитель и комплектующие из коробки и пакетов.


⚠ Осмотрите устройство, при наличии повреждений требуйте от доставщика письменного подтверждения нанесения ущерба.

2. Снимите транспортные наклейки и уберите защитные вкладыши:

- наклейки с каждой стороны воздухозаборных панелей;
- защитный вкладыш с основания увлажнителя;
- наклейку с водяной помпы;
- наклейки фиксации корпуса фильтра и резервуара с каждой стороны;
- вкладыш из резервуара;
- вкладыш и наклейку с панели многофункциональной индикации.



Подготовка увлажнителя

1. Соберите увлажнитель и установите на ровную сухую поверхность.
2. Установите штекер адаптера питания в разъём на задней части корпуса и подключите увлажнитель к сети питания. Увлажнитель перейдёт в режим «Ожидание» и появится мигающая индикация на кнопке .
3. Переведите устройство в режим «Работа».
4. Нажмите на кнопку «Режим заполнения водой».
5. Залейте воду в увлажнитель, многофункциональная индикация будет отображать текущее наполнение резервуара. При заполнении резервуара на 100% многофункциональная индикация примет голубой цвет и замигает.

⚠ Не допускается для наполнения резервуара использование воды температурой ниже +4 °C и выше +40 °C.

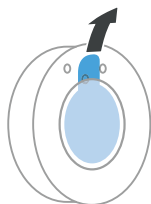
⚠ Если после наполнения резервуара продолжать заливать воду, то прибор включит максимальную скорость для предотвращения перелива воды из резервуара.

⚠ Минимальный объем воды в резервуаре должен составлять не менее 1,5 литров. Это необходимо для долговечности и правильного функционирования водяной помпы.

Включение

1. В случае бездействия в течение 5 минут, после наполнения резервуара более чем на 30%, увлажнитель автоматически начнет работать на низкой уставке по влажности.
2. Настройте желаемый режим работы увлажнителя с помощью кнопок на панели управления.

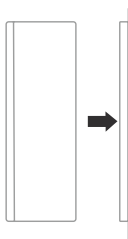
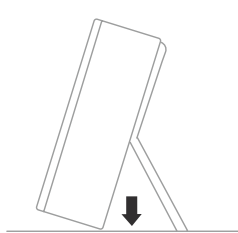
Подключение выносного датчика



1. Удалите изолирующий язычок на выносном датчике.
2. Выносной датчик автоматически подключится к увлажнителю.

- ⚠ Радиус сопряжения выносного датчика с увлажнителем составляет 5 метров.
- ⚠ Если выносной датчик автоматически не подключится, воспользуйтесь комбинацией кнопок управления.

Размещение выносного датчика



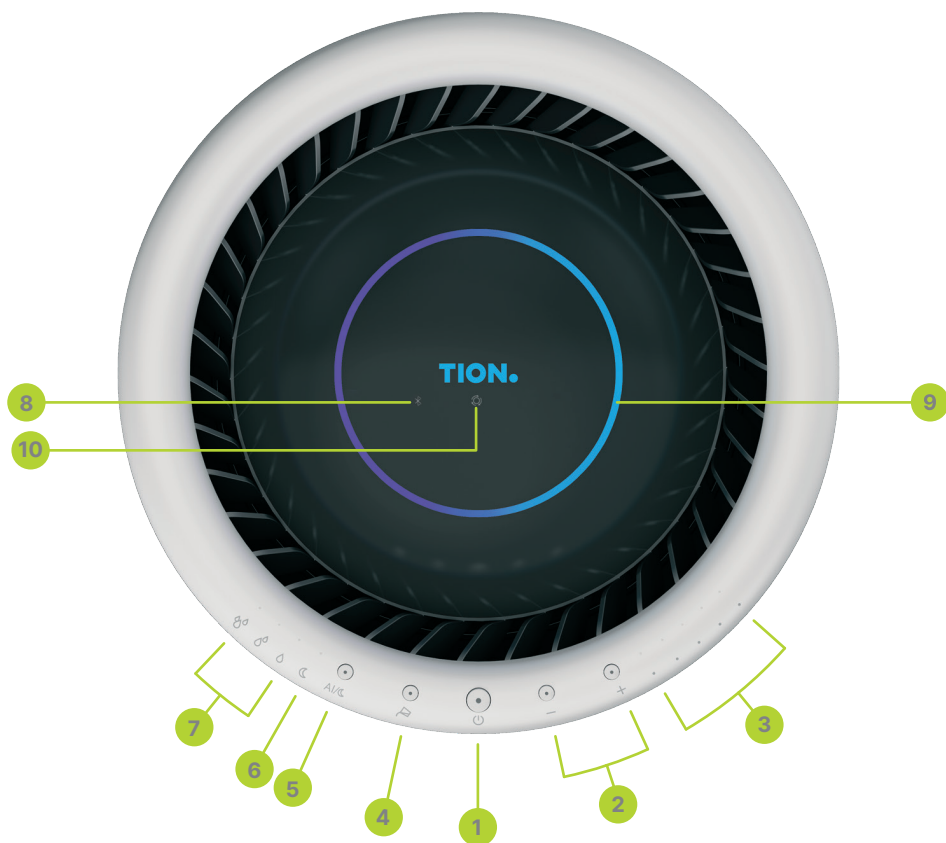
Выносной датчик имеет два варианта размещения: настенное и настольное.

Единицу измерения температуры можно регулировать кнопкой на обратной стороне (градус Цельсия, градус Фаренгейта).

- ⚠ Для точного измерения показателей не блокируйте сенсорное отверстие выносного датчика.
- ⚠ Для точного измерения показателей воздуха размещайте выносной датчик вдали от отопительных и кондиционирующих приборов.

Управление

Панель управления




- 1 – Кнопка режима «Работа» / «Ожидание» / «Выключение»;
- 2 – Кнопки режима «Ручной»; 3 – Индикация скорости;
- 4 – Кнопка «Режим заполнения водой»; 5 – Кнопка режима «Автоуправление»/
«Ночной режим»; 6 – Индикация «Ночной режим»;
- 7 – Индикация желаемой влажности в режиме «Автоуправление»;
- 8 – Многофункциональная цветовая индикация; 9 – Индикация подключения
выносного датчика; 10 – Индикация «Ошибка».

Описание режимов


Режим «Работа»

Нажмите кнопку , появится индикация включения, и увлажнитель начнет работать.


Режим «Ожидание»

Нажмите кнопку . Увлажнитель прекратит забирать воздух из помещения, при этом водяная помпа продолжит подавать воду на увлажняющий фильтр.

Режим «Выключение»

Нажмите и удерживайте кнопку . Прекратится непрерывная подача воды на увлажняющий фильтр.



«Режим заполнения водой»

Для наполнения резервуара нажмите кнопку , индикация на кнопке загорится, и многофункциональная индикация на водонепроницаемой панели отобразит уровень заполненности. Если заполнять резервуар больше фактического объема, увлажнитель включит максимальную скорость во избежание переливания воды из резервуара.


«Ручной» режим

Регулировка скорости воздушного потока путем переключения кнопок: + увеличение; — уменьшение. Выбранная скорость равна количеству светящихся диодов на панели управления.

«Ночной режим»

Нажмите на кнопку , чтобы выбрать режим, загорится индикация . В данном режиме увлажнитель работает на минимальной скорости.

Режим «Автоуправление»

Нажмите на кнопку  для выбора желаемого параметра влажности (низкая, средняя, высокая), при этом отобразится соответствующая индикация. Увлажнитель будет сам регулировать скорость воздушного потока для поддержания желаемой влажности.

Многофункциональная индикация



! После 3 минут бездействия индикация потухает. Активация индикация осуществляется за счёт датчика приближения.

Комбинации кнопок и звуковые сигналы

Нажать и удерживать 3 с	⏻ + ⊕	Вкл./выкл. Bluetooth	3 коротких звуковых сигнала – включить 3 длинных звуковых сигнала – отключить
Нажать и удерживать 3 с	⏻ + 🗑️	Сброс пользовательских настроек	3 коротких звуковых сигнала
Нажать и удерживать 3 с	⏻ + AI/⌂	Сопряжение выносного датчика	3 коротких звуковых сигнала
Нажать	⏻	Режим "Работа"/режим "Ожидание"	1 короткий звуковой сигнал
Нажать и удерживать 3 с	⏻	Режим "Выключение"	3 коротких звуковых сигнала

Однократное нажатие кнопок управления сопровождается 1 коротким звуковым сигналом.

Технические характеристики

Параметр	Значение
Габаритные размеры (Диам.×В)	Ø250×603 мм
Вес нетто	5,3 кг
Максимальный уровень шума	49 дБА
Увлажняющая способность	1200 ¹ мл/ч
Емкость резервуара для воды	5 л
Электропитание	110/230 В, 50/60 Гц
Мощность	37 Вт
Количество скоростей	5 шт
Длина шнура электропитания	не менее 1,5 м
Батарейка выносного датчика	CR2430 или аналог
Автоматическое поддержание влажности	40-50% ²

В технических характеристиках устройства допускается отклонение до $\pm 10\%$.

¹ Заявленная производительность обеспечивается при температуре окружающей среды +25°C. Фактическая производительность зависит от условий эксплуатации.

² Фактическая влажность в помещении зависит от условий эксплуатации.

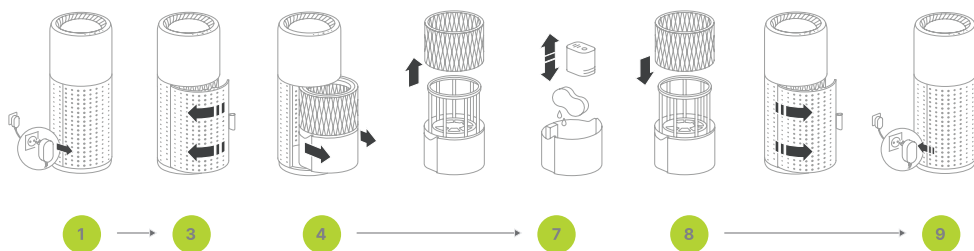
Обслуживание

В сервисное обслуживание входит:

- влажная очистка и просушка увлажняющего фильтра не реже 1 раза в месяц;
- замена увлажняющего фильтра не реже 1 раза в полгода;
- влажная очистка и просушка резервуара не реже 1 раза в месяц;
- замена батареек выносного датчика по мере необходимости.

Порядок действий:

1. Переведите устройство в режим «Ожидание»/«Выключен».
2. Извлеките адаптер питания из сети электропитания.
3. Снимите сервисную воздухозаборную панель, потянув за ярлык в горизонтальном направлении.
4. Потяните и вытащите корпус фильтра с резервуаром из увлажнителя.
5. Вытащите корпус фильтра из резервуара.
6. Снимите увлажняющий фильтр.
- i Промойте под проточной водой без использования средств бытовой химии и просушите увлажняющий фильтр.
- ⚠ Запрещается отжимать и ускорять процесс сушки, это может привести к повреждению увлажняющего фильтра.
7. Извлеките водяную помпу из резервуара.
- i Промойте резервуар губкой под проточной водой без применения средств бытовой химии. Просушите.
8. После высыхания резервуара и увлажняющего фильтра соберите увлажнитель.
9. Включите вилку адаптера питания в розетку.



Устранение проблем

Проблема	Способ устранения
Увлажнитель не включается	<p>Проверьте:</p> <ul style="list-style-type: none">• плотное прилегание сервисной воздухозаборной панели к прибору;• плотно ли подключен штекер адаптера питания в разъём на задней части корпуса;• подключен ли адаптер питания к электросети. <p>Если проблема не устранена, то обратитесь в сервисную службу или ближайший авторизованный сервисный центр.</p>
На увлажнителе индикация ☹	<p>Отключите устройство от сети питания и обратитесь в сервисную службу или ближайший авторизованный сервисный центр.</p>
Ошибка выносного датчика: <ul style="list-style-type: none">• черный дисплей;• показатели не меняются длительное время.	<p>Замените батарейку.</p> <p>Осуществите повторное сопряжение выносного датчика.</p> <p>Если проблема не устранена, то обратитесь в сервисную службу или ближайший авторизованный сервисный центр.</p>
Посторонний запах увлажнённого воздуха	<p>Осуществите сервисное обслуживание увлажняющего фильтра и резервуара.</p> <p>Если проблема не устранена, то обратитесь в сервисную службу или ближайший авторизованный сервисный центр.</p>

Красная индикация

Залейте воду в резервуар перед настройкой желаемого режима работы.
Разместите увлажнитель на ровной поверхности. Отключите устройства от электропитания на 10 секунд.

Если проблема не устранена, то отключите устройство от сети питания и обратитесь в сервисную службу или ближайший авторизованный сервисный центр.

Не происходит увлажнение

Проверьте:

- установлена ли водяная помпа;
- установлен ли резервуар для воды;
- установлен ли увлажняющий фильтр.

Если проблема не устранена, то обратитесь в сервисную службу или ближайший авторизованный сервисный центр.

Слышен журчащий/хлюпающий звук

Нормальная работа.

Увлажнитель проверяет работоспособность водяной помпы.

Появилась коричневая индикация

Осуществите сервисное обслуживание увлажняющего фильтра и резервуара. Нажмите и удерживайте кнопку в течение 3-х секунд.

Если проблема не устранена, то обратитесь в сервисную службу или ближайший авторизованный сервисный центр.

Нештатная работа увлажнителя (посторонние звуки, запах)

Отключите устройство от сети питания и обратитесь в сервисную службу или ближайший авторизованный сервисный центр.

Меры безопасности

Требования, несоблюдение которых может привести к серьезной травме, летальному исходу или серьезному повреждению устройства

- Устройство не предназначено для использования лицами (включая детей) с пониженными физическими, сенсорными или умственными способностями или при отсутствии у них жизненного опыта или знаний, если они не находятся под присмотром или не проинструктированы об использовании устройства лицом, ответственным за их безопасность.
- Не оставляйте шнур питания в зоне досягаемости детей и домашних животных, даже если устройство выключено.
- Не храните упаковочные материалы (картон, пакеты и т. д.) в доступном для детей и домашних животных месте.
- Не производите ремонт или вмешательство в конструкцию устройства. При обнаружении каких-либо повреждений или возможных признаков нештатной работы обратитесь в Сервисный центр организации-продавца за консультацией о возможности дальнейшей эксплуатации устройства.
- Не производите вмешательство в конструкцию устройства. Продавец и производитель не несут ответственности за ущерб, возникновение которого возможно при вмешательстве в конструкцию устройства.
- При отключении прибора от электросети не тяните за шнур питания, беритесь за адаптер питания. Не переключивайте и ни на что не наматывайте его.
- Не эксплуатируйте устройство при повреждениях изоляции шнура электропитания или деталей корпуса.
- Отключайте устройство от сети электропитания перед проведением планового обслуживания.
- Используйте удлинитель, рассчитанный на потребляемую мощность прибора: несоответствие параметров может привести к короткому замыканию или возгоранию кабеля.
- Во избежание поражения электрическим током не царапайте и не повреждайте при чистке элементы прибора. Не используйте при чистке прибора растворитель, бензин, диметилбензол, жесткую щётку, тальковую пудру и другие вещества, кроме воды. Вытрите остатки воды резервуара влажной и мягкой тканью.

Требования, несоблюдение которых может привести к повреждению устройства

- ⚠ Если устройство хранилось или транспортировалось при температуре воздуха ниже +10 °С, оставьте его в упаковочном пакете в помещении на 2 ч., чтобы прогреть до комнатной температуры.
- ⚠ Не допускается эксплуатация устройства в помещениях с температурой воздуха ниже +10 °С и выше +35 °С.
- ⚠ Не допускается эксплуатация устройства в помещениях с относительной влажностью воздуха выше 80% при температуре +25 °С.
- ⚠ Не допускается для наполнения резервуара использование воды температурой ниже +4 °С.
- ⚠ Не допускается для наполнения резервуара использование воды температурой выше +40 °С.
- ⚠ Не эксплуатируйте устройство без установленного увлажняющего фильтра.
- ⚠ Не наполняйте резервуар иными жидкостями, за исключением водопроводной воды. Другой состав жидкостей оказывает вредное воздействие на внутренние детали и приводит к неисправности. Не наполняйте резервуар для воды такими добавками как эфирное масло, ароматизирующее вещество, моющее средство, химические лекарственные препараты.
- ⚠ Не допускается длительное воздействие на устройство прямых солнечных лучей.
- ⚠ Необходимо выключать и отсоединять устройство от сети электропитания во время грозы.
- ⚠ Используйте устройство только по назначению. Использование устройства в целях, отличающихся от указанных в данном руководстве, является нарушением правил эксплуатации.
- ⚠ Перед длительным периодом неиспользования устройства слейте воду из резервуара и просушите фильтр.
- ⚠ Не допускайте попадания посторонних предметов в увлажнитель.
- ⚠ Отключите увлажнитель от электросети и подождите 5 минут, прежде чем переместить прибор.
- ⚠ Чтобы избежать проливания воды и повреждение устройства, не переворачивайте, не перемещайте и не наклоняйте увлажнитель с заполненным резервуаром.

Прочие требования

Хранение

До введения в эксплуатацию устройство и комплект поставки следует хранить и транспортировать в заводской упаковке. Помещение, в котором осуществляется хранение, должно соответствовать следующим требованиям:

- температура воздуха от -20 до $+60$ °С;
- относительная влажность воздуха не более 80% при температуре воздуха $+25$ °С;
- исключена возможность попадания прямых солнечных лучей на упаковку;
- расстояние до нагревательных приборов и других источников тепла составляет не менее 1 м;
- в помещении отсутствуют вещества и материалы, имеющие неприятные запахи высокой интенсивности.

В случае соблюдения указанных требований срок хранения — не менее одного года.

Транспортирование

При транспортировке устройства необходимо обеспечить защиту от резких ударов, падений и воздействия климатических факторов.

Утилизация

АО «Тион Умный микроклимат» устанавливает срок службы на устройство 5 лет при соблюдении условий установки и эксплуатации, изложенных в настоящем документе. По истечении срока службы устройства потребителю необходимо приостановить его эксплуатацию и обратиться в сервисный центр организации-продавца для получения информации о возможности дальнейшего использования устройства или его утилизации.

Устройство нельзя выбрасывать вместе с обычным бытовым мусором. Оно подлежит сдаче на утилизацию в соответствующий пункт приема электрического и электронного оборудования для последующей переработки и утилизации в соответствии с федеральным или местным законодательством. Обеспечивая правильную утилизацию данного продукта, Вы помогаете сберечь природные ресурсы и предотвращаете ущерб для окружающей среды и здоровья людей, который возможен в случае ненадлежащего обращения.

Более подробную информацию о пунктах приема и утилизации данного продукта можно получить в местных органах управления или на предприятии по вывозу бытовых отходов.



Коробка



Упаковочные пакеты



Сопроводительная документация



Устройство и пульт

Гарантия

Условия предоставления гарантийного обслуживания

АО «Тион Умный микроклимат» устанавливает гарантийный срок эксплуатации устройства 1 год. Настоящий срок действителен при условии соблюдения правил установки и эксплуатации устройства. Гарантийное обслуживание предоставляется в соответствии с законодательством региона, в котором устройство было приобретено.

В целях оперативного обеспечения возможности исполнения продавцом своих гарантийных обязательств покупателю необходимо предъявить заполненный гарантийный талон либо товарный или кассовый чек, либо иной документ, удостоверяющий факт и дату покупки устройства.

В случае, если дату передачи устройства покупателю установить невозможно, гарантийный срок исчисляется с даты изготовления устройства.

Гарантийное обслуживание включает в себя выполнение сервисной службой работ и услуг в сервисном центре или в месте нахождения устройства у пользователя (по усмотрению сервисной службы). В случае, если пользователь не согласен на проведение гарантийного обслуживания по месту нахождения устройства, оно осуществляется в сервисном центре.

Гарантия не распространяется на плановое обслуживание, связанное с заменой увлажняющего фильтра, а также на случаи использования устройства не в соответствии с требованиями, приведенными в настоящем Руководстве пользователя.

Гарантийное обслуживание не предоставляется в следующих случаях:

- имеются следы самостоятельного монтажа, ремонта, разбора-сборки, модификации устройства или его ремонта не в авторизованных сервисных центрах;
- невозможно идентифицировать дату изготовления/продажи устройства в результате отсутствия, уничтожения или повреждения идентификационных сведений;
- устройство было повреждено в результате событий или результате действий третьих лиц, на которые продавец (изготовитель) не может воздействовать, в том числе: стихийных бедствий, действий поставщиков коммунальных услуг (в т. ч. скачки электрического напряжения) и иных;
- на устройстве имеются механические повреждения (сколы, трещины и т. п.), возникшие вследствие воздействия чрезмерной силы, химически агрессивных веществ или превышающих допустимые значения температуры, которые стали причиной неисправности устройства;
- неисправность возникла при подключении устройства к электрической сети с нарушением правил, изложенных в настоящем документе;

- неисправность и дефекты возникли вследствие попадания внутрь устройства посторонних предметов, недопустимых жидкостей, насекомых и продуктов их жизнедеятельности и т. п.;
- были нарушены правила хранения и транспортировки устройства, изложенные в настоящем документе.

Уважаемые пользователи!

По вопросам, связанным с выполнением гарантийных обязательств, просим Вас обращаться к организации, в которой устройство было приобретено.

Подтверждение соответствия

Сертификат и декларация о соответствии расположены для ознакомления в свободном доступе в сети Интернет на сайте tion.ru/about/doc

Товар соответствует требованиям:

- ТР ТС 004/2011 «О безопасности низковольтного оборудования»;
- ТР ТС 020/2011 «Электромагнитная совместимость технических средств»;
- ТР ЕАЭС 037/2016 «Об ограничении применения опасных веществ в изделиях электротехники и радиоэлектроники».

Контакты



Контакты сервисной службы компании
АО «Тион Умный микроклимат»
8 (800) 500-78-32
service@tion.ru
tion.ru/service

Производитель

АО «Тион Умный микроклимат»

Россия, 630090, г. Новосибирск, ул. Инженерная, 20, офис 112

Изготовитель

DongGuan JingNuo Environment Science and Technology Incorporated company #2 Limin Road, Jinxiaotang, Zhutang Village, Fenggang, 523682, Dongguan, Guangdong, P. R. China

TION.

